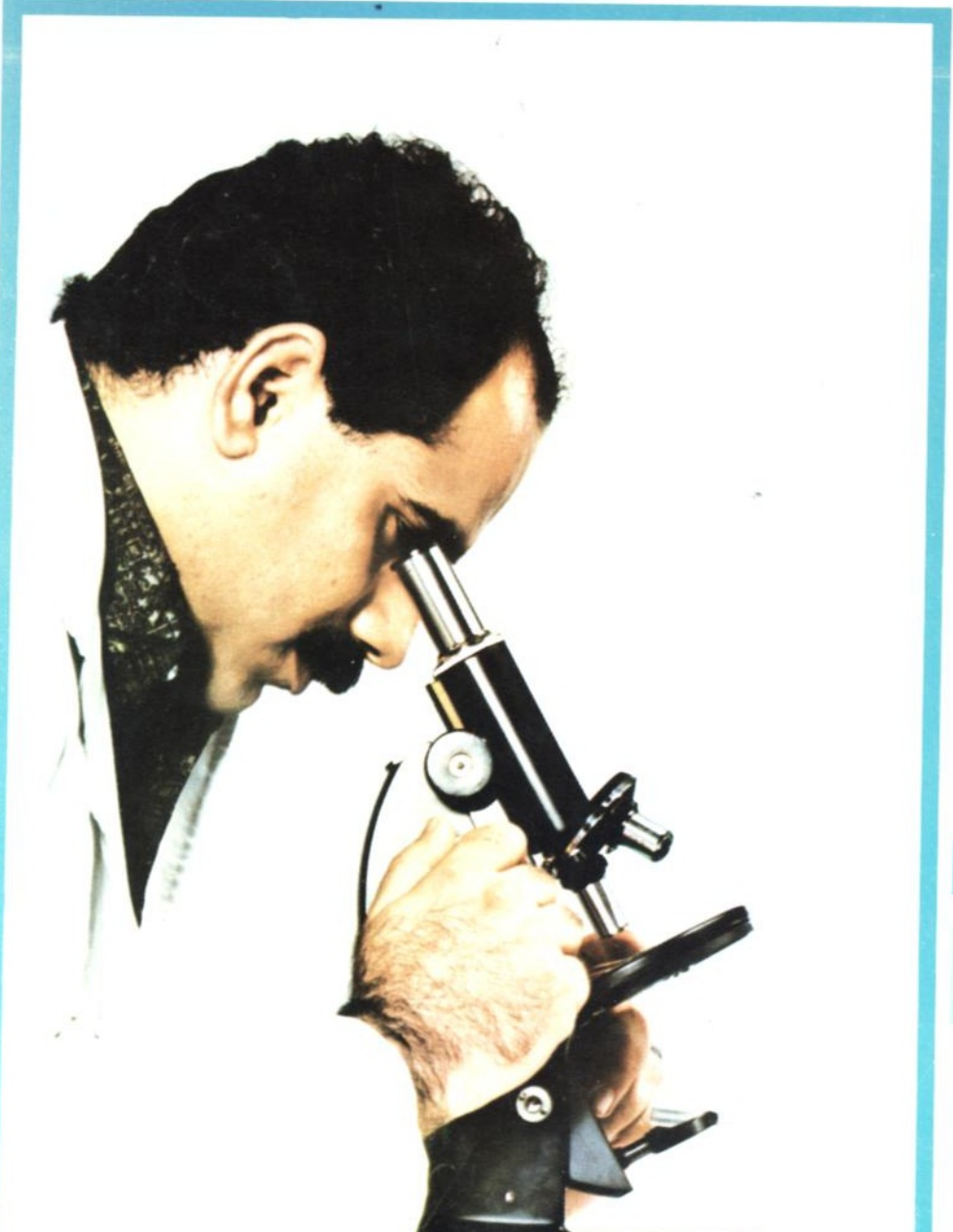
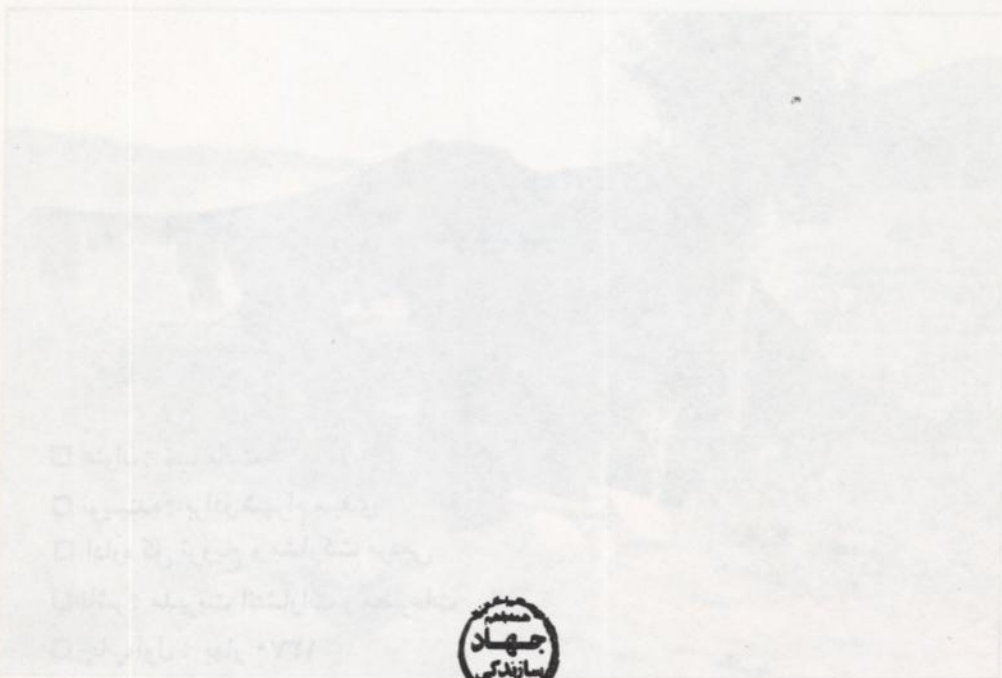


تَب مالت



اندلس
الرحمن

تب مالت



اداره کل ترویج و مشارکت مردمی

معاونت امور اجتماعی

تلف: ۰۰۰۰۱ / ۰۰۰۰۱

۰۰۰۰۱

- عنوان: تب مالت
- نویسنده: برادر شهرام سیدی
- اداره کل ترویج و مشارکت مردمی
- ناشر: مدیریت انتشارات و مطبوعات
- چاپ اول: بهار ۱۳۷۰
- تیراژ: ۱۰۰۰۰ جلد
- رایگان

با گذشتن زمان و تغییر شرایط زندگی، دام‌داران به تدریج به سمت زندگی شهری و روستایی می‌روند و به تدریج به سمت زندگی شهری و روستایی می‌روند و به تدریج به سمت زندگی شهری و روستایی می‌روند.

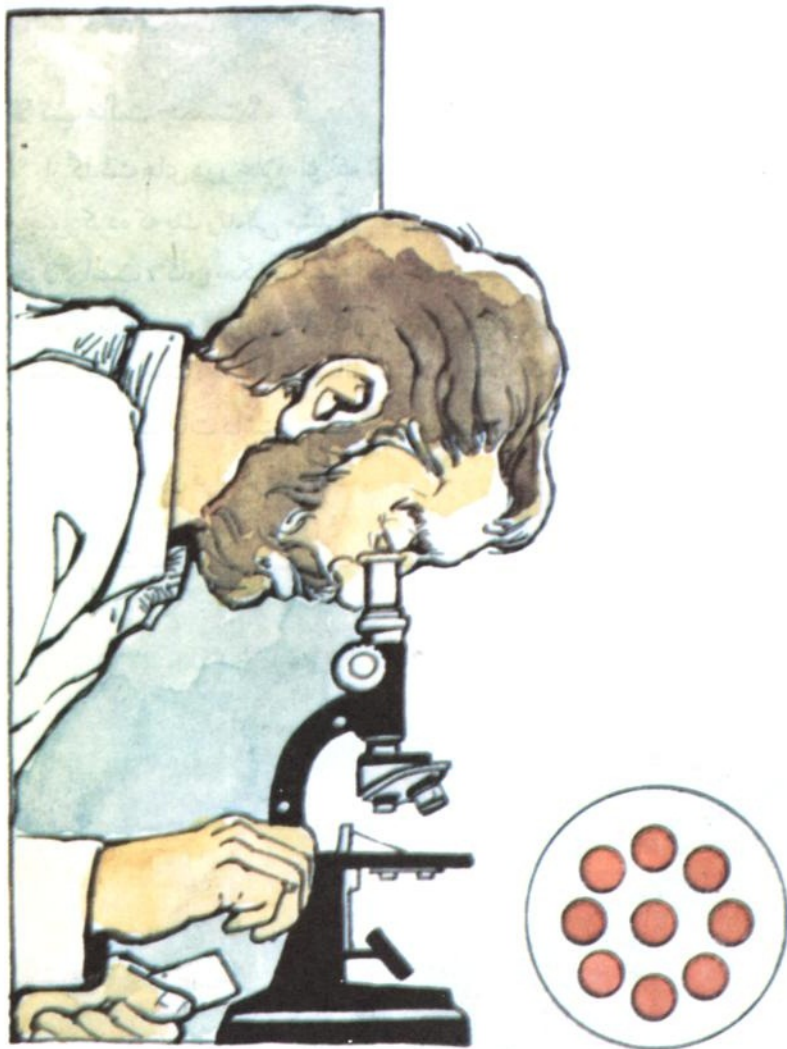
■ تب مالت چیست؟

از گذشته‌های دور علاقه‌ای که انسان به تربیت اهلی کردن حیوانات داشته است، او را مجبور کرده که یک زندگی مشترکی با حیوانات داشته باشد. انسان با اهلی کردن حیواناتی چون: اسب، گاو و سگ توانسته آنها را در اختیار خود بگیرد و از آنها استفاده ببرد. از اسب به عنوان بارکشی و سواری، از گاو به عنوان منبعی برای تغذیه و از سگ به عنوان نگهبانی گله استفاده کرده است. تمام این مسائل انسان را وادار کرده است که یک نوع زندگی نزدیکی با حیوانات داشته باشد. به همین دلیل بیماریهای مشترک بین انسان و حیوان هم مورد توجه زیادی قرار گرفته است.



این تصویر بیانگر یک زندگی مشترک انسان و حیوان است.

یکی از بیماری‌های مشترک بین حیوانات و انسان‌ها که از اهمیت خاصی برخوردار است، «تب مالت» می‌باشد. تب مالت یا بروسلوز بیماری مشترک بین انسان و حیواناتی چون گوسفند، بز، خوک و گاو است.^۱



عامل بیماری تب مالت که زیر میکروسکوپ ۵۰۰۰ برابر شده است.

۱- عامل این بیماری، موجودی ریز و ذره‌بینی است. به نام «بروسلا» که با چشم قابل دیدن نیست. اگر این میکروب را زیر میکروسکوپ ببینیم به شکل بیضی و یا دایره دیده میشود که به طرق مختلف وارد بدن شده و ایجاد بیماری می‌کند.

■ پراکندگی بیماری:

از میان اقشار مختلف مردم معمولاً روستائیان و عشایر به دلیل موقعیت زندگی که دارند، باید همیشه در ارتباط مستقیم با دام و حیوانات دیگر مثل: گوسفند، بز، سگ و گربه باشند و همین مسئله باعث شده که انتقال و بروز این بیماری در میان این افراد بیشتر باشد. در مناطقی از ایران که دامپروری رواج بیشتری دارد، مثل استانهای آذربایجان و خراسان، رواج این بیماری بیشتر است. هم چنین این بیماری در گله دارانی که از سگ به عنوان مراقب و محافظ گله استفاده می کنند، بیشتر دیده می شود.

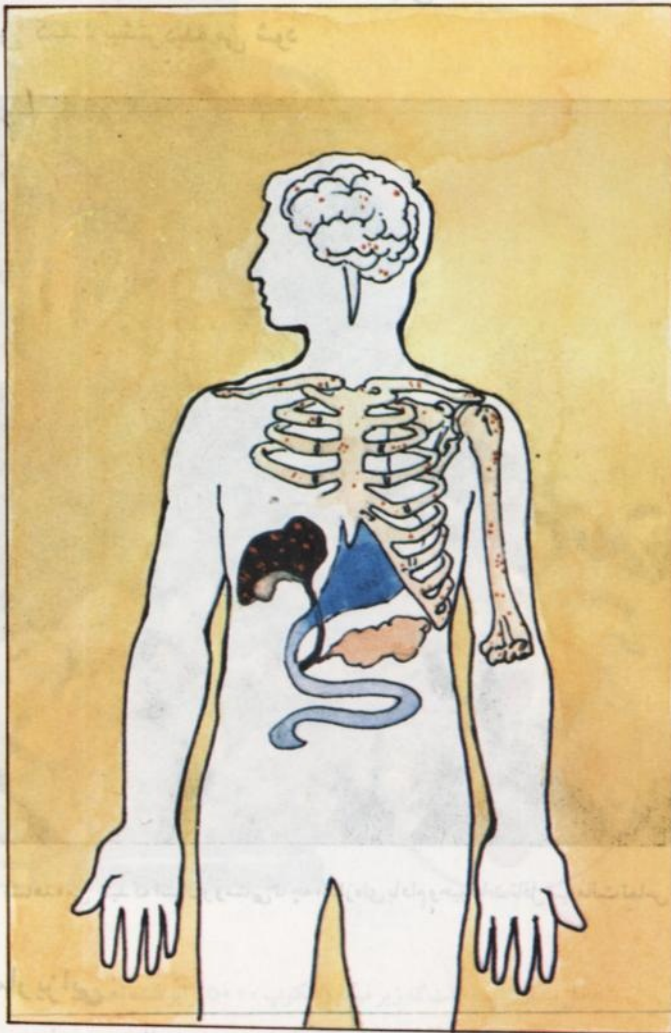


مشاهده می کنید که انسان روستایی تاجه اندازه ای بادام و حیوانات ناقل تب مالت تماس دارد.

■ طریقه بیماریزایی:

عامل این بیماری بعد از ورود به بدن، از طریق خون به تمام اعضای بدن مانند: کبد (جگر سیاه)، طحال (سپرز)، مغز استخوان و... پخش شده و در این اعضا ایجاد ورم و آبسه می کند. در استخوان باعث عفونت و چرک می شود. با توجه به اینکه مغز

استخوان محل خونسازی بدن است، بعد از عفونی شدن این عضو عمل خونسازی کاهش پیدا کرده و فرد کم خون می شود. بعد از ورود این میکروب به کبد، مجاری و لوله های کبد بسته شده و در اثر این بسته شدن شخص مبتلا به یرقان یا زردی شده و چهره زرد رنگی پیدا می کند. اگر میکروب وارد مغز شود شخص مبتلا به مننژیت یا التهاب وورم پرده های مغزی می گردد.



اعضایی که در انسان گرفتار میکروب تب مالت می شوند.

■ حیوانات مختلفی که این بیماری را به انسان منتقل می کنند :

تب مالت می تواند از حیوانات مختلفی به انسان منتقل شده و جالب این است که هر کدام از این حیوانات وقتی در انسان تب مالت را ایجاد می کنند، نشانه های مختلف از بیماری را در شخص بروز می دهند. به طور مثال : گاو و خوک هر دو در انسان تب مالت ایجاد می کنند، ولی علائم تب مالت خوکی با تب مالت گاوی در انسان مختلف است. معمولاً در ایران به دلیل اینکه پرورش خوک از نظر شرعی غیر مجاز است، بیماری تب مالت خوکی بسیار کم و یا اصلاً دیده نمی شود. ولی بر عکس، بیماری تب مالت گاوی در ایران رونق فراوانی دارد. علاوه بر این دو حیوان، حیوانات دیگری مثل : بز، گوسفند، سگ و گربه هم می توانند در انسان تب مالت ایجاد کنند.



حیواناتی که ناقل تب مالت به انسان هستند.

■ راههای انتقال بیماری :

بیماری تب مالت از طرق مختلف انتقال پیدا می کند که شناختن این راهها بسیار ضروری و مفید است. یکی از این راهها، تماس مستقیم انسان با حیواناتی است که مبتلا به این بیماری می باشند. زمانی که انسان با حیواناتی چون : گاو، گوسفند، بز، سگ و گربه یا با مدفوع وادرار این حیوانات که مبتلا به بیماری هستند، تماس حاصل کند، عامل بیماری

که میکروب برسلا است، از این حیوانات وارد بدن انسان شده و ایجاد بیماری می کند. یکی دیگر از طرق انتقال، تماس انسان با ترشحات دامهای بیمار پس از زایمان است. از راههای دیگر انتقال، خوردن شیر آلوده به این میکروب است. پنیر تازه هم ایجاد تب مالت می کند. انسان با خوردن محصولات شیری نظیر خامه و بستنی دچار بیماری می گردد. بنابراین ما باید سعی کنیم قبل از خوردن لبنیات آنها را به دقت مورد بررسی قرار دهیم.



انتقال دانه‌ها
 پس از زایمان
 تب مالت
 عوامل به وجود آورنده تب مالت در عکس بالا دیده میشوند.

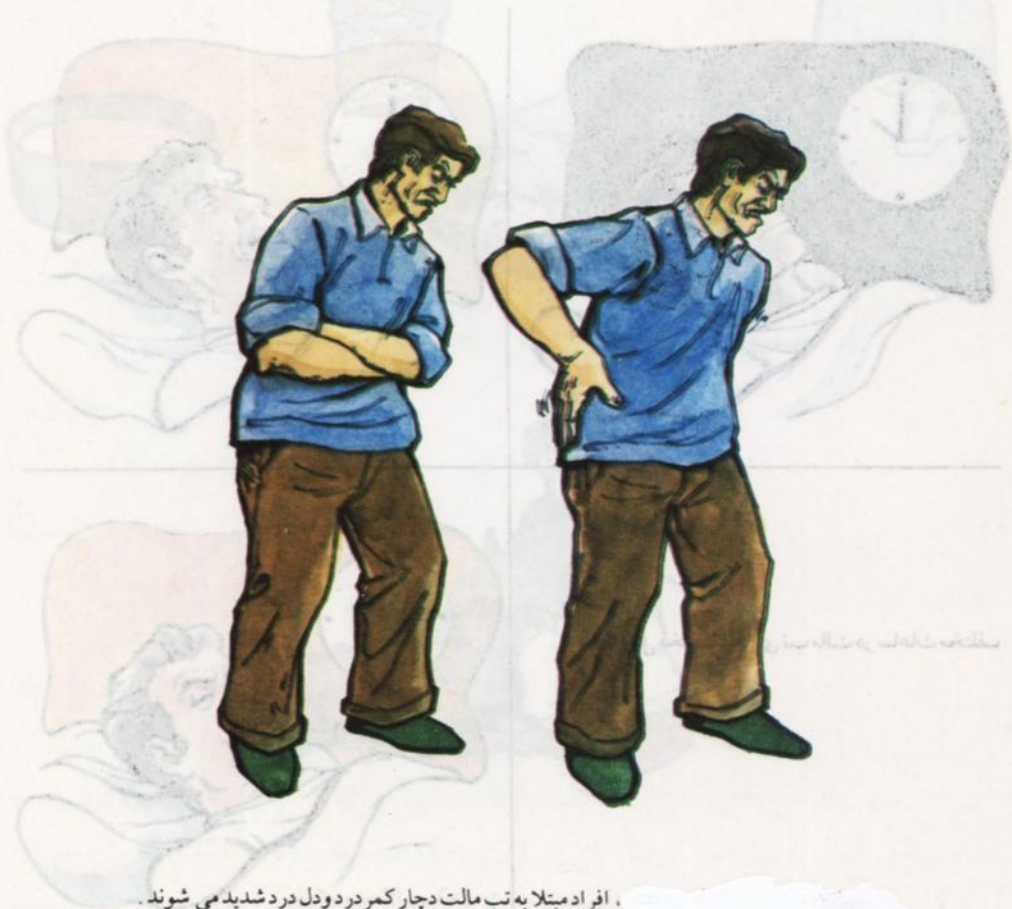
■ علائم بیماری در انسان :

پس از ورود میکروب به بدن ماده‌ای سمی از میکروب ترشح می‌شود. این ماده در اشخاصی که حساسیت به این سم دارند، ایجاد تب، ضعف، درد و عرق می‌کند. تب در این بیماری يك حالت بخصوصی دارد و به این صورت است که شخص در هنگام بعد از ظهر شدت تب می‌کند، دمای بدنش بالا می‌رود، در طول شب شروع به عرق کردن می‌کند و در نیمه‌های شب دمای بدن بیمار پائین آمده و طبیعی می‌شود، در این حالت شخص فکر می‌کند که کاملاً خوب شده است. این تب و لرز به طور مکرر و مداوم ادامه می‌یابد. شخص مبتلا به این بیماری آب زیادی می‌خورد و همراه با آن عرق زیادی هم می‌کند و آبهای خورده شده از طریق عرق دفع می‌گردد. به طوری که گاهی اوقات بدن شخص با بی‌آبی و کمبود آب روبرو می‌شود.



مراحل مختلف بیماری تب مالت در ساعات مختلف

تب مالت باعث ناراحتی های عصبی و روانی هم می شود. به طوریکه شخص مبتلا به این بیماری کم حوصله، عصبانی و پریشان حال است. ناراحتی های گوارشی هم در این گونه بیماران دیده می شود. به طور مثال می توان از بیماریهای معده و روده نظیر اسهال، استفراغ و یبوست نام برد. کبد این بیماران هم دچار ناراحتی می شود به طوری که فرد دچار یرقان یا زردی می شود. شخصی که مبتلا به تب مالت شده، از کمر دردهای مداوم و متناوب و درد مفاصل رنج می برد. اگر به گردن بیماری که مبتلا به تب مالت است، نگاه کنیم دانه های فندقی شکل نمایان است که زیر دست هم بخوبی لمس می شود. چنانچه این میکروب از طریق خون وارد مغز شود، در آنجا رشد و تکثیر پیدا کرده و موجب ناراحتیهای مغزی مثل مننژیت می گردد که اگر این بیماری بموقع درمان نشود، شخص مبتلا به فلج می شود.



افراد مبتلا به تب مالت دچار کمر درد و دل درد شدید می شوند.

■ علائم بیماری در گاو و گوسفند

مهم ترین علائمی که می توان در گاوها و گوسفندهای مبتلا مشاهده کرد، سقط جنین است. بدین صورت که دامهای مبتلا به بیماری تب مالت نوزادان مرده به دنیا می آورند. که این مسئله خسارات زیادی به خود دامدار و محصولات دامی وارد می کند. پس چه بهتر که با پیشگیری از ابتلا به این بیماری جلوی این خسارات را بگیریم.



اگر موارد بهداشتی راجع به تب مالت را رعایت می کردید، هرگز چنین افسوسی نمی خوردید

■ پیشگیری:

همان طوری که در صفحات قبل توضیح دادیم، بیماری «بروسلوز» یا «تب مالت» خسارات زیادی هم به انسانها و هم به دام ها وارد می کند. بنابراین، ما باید سعی کنیم قبل از اینکه انسان و یا دامی به این بیماری مبتلا شود، جلوی انتقال و شیوع آن را بگیریم. به طور کلی تا آنجائی که می توانید از تماس با حیوانات بیمار خودداری کنید. قبل از خوردن شیر، آن را به مدت حداقل ۲۰ دقیقه بجوشانید. چرا که شیر نجوشیده ای که حاوی میکروب باشد، ایجاد تب مالت می کند. ولی با جوشاندن آن این میکروبها از بین می روند. و پیشگیری خوبی برای مبتلا نشدن به بیماری است.

از خوردن خامه نجوشیده، پنیر تازه و بستنی تا حد امکان خودداری کنید. پنیر را قبل از استفاده به مدت ۲ تا ۳ ماه در آب نمک نگهداری کنید.



سعی کنیم که هنگام دوشیدن شیر سر پستان گاو را تمیز کرده و ظرف مربوط به شیردوشی را هم پاکیزه نگهداریم.

روستائینی که دارای گاوهای مبتلا به بروسلوز هستند نباید از شیر گاوشان استفاده کنند. دامداران هر سه ماه یک بار، بایستی به اداره دامپزشکی مراجعه کنند تا از بیماری دامهایشان اطلاع پیدا کنند. چنانچه بعد از آزمایش مشخص شد که این دامها بیمار هستند، بلافاصله این دامها را به کشتارگاه برده و آنها را ذبح کنند. چرا که اگر یک گاو از بین برود، بهتر از آن است که اهالی یک روستا مبتلا به این بیماری شوند.

■ پیشگیری در دامها:

برای جلوگیری از ابتلای گاوها و بزها بایستی آنها را واکسینه کرد. بدین صورت که معمولاً گاوهای ماده را از چهار تا هشت ماهگی واکسینه می کنند.



با واکسینه کردن دامهای خود از مبتلا شدن آنها به بیماری تب مالت جلوگیری کنید.

علاوه بر کارهایی که در بالا انجام می دهید یک سری اقدامات بهداشتی نیز بایستی رعایت شود. به طور مثال آغل دامها را کاملاً تمیز کرده، کف و دیواره آغل را سیمان کرده و با آب آهک هر چند ماه یک بار ضد عفونی کنید.

باید سعی کنید آغل ها را پنجره دار بسازید تا نور آفتاب به داخل بتابد.

آغل گاوها و گوسفندان را از یکدیگر جدا و به فاصله های دور از هم بنا کنید.

در ضمن باید یک مسئله را هم در نظر گرفت که نقش خودروستائیان در رابطه با این

پیشگیریها مهم است. به این صورت که اگر روستائیان و دامپروران بطور مستقیم با مأموران اداره دامپزشکی همکاری کنند و بلافاصله بعد از دیدن علائم بیماری تب مالت، آن را به اداره گزارش کنند کمک بسیار خوبی جهت پیشگیری این بیماری کرده اند. در پایان باید بگوییم که روستائیان عزیز چنانچه به خانواده و مملکت خود علاقمند هستید، سعی کنید دستوراتی که جهت پیشگیری از دچار شدن به بیماری داده شد، بخوبی انجام دهید تا بتوانید يك خانواده سالم داشته باشید.



به تصویر بالا توجه فرمائید. آغل بهداشتی همراه با درب و پنجره که نور کافی به درون آغل تابیده است.

■ خلاصه :

- ۱- بیماری تب مالت یا بروسلاز بیماری مشترك بين انسان وحيواناتى چون گاو، گوسفند، بز، سگ، گربه مى باشد كه عامل آن موجود ذره بينى وريزى به نام «بروسلا» مى باشد.
- ۲- بیماری تب مالت در بين روستائيان وعشاير وكسانى كه با دامها ارتباط مستقيم دارند، بيشتر ديده مى شود.
- ۳- عامل بیماری بعد از ورود به بدن، توسط جريان خون به اعضايى چون كبد، طحال ومغز استخوان ومغز رفته وايجاد بيماريهاى مختلف از قبيل يرقان، مننژيت، عفونت وچرك استخوانها مى كند.
- ۴- بیماری تب مالت از طرق مختلف نظير تماس مستقيم انسان با پوست، ادرار، مدفوع حيوان مبتلا به اين بيمارى، تماس با ترشحات بعد از زايمان دامها، خوردن پنير تازه، شير نجوشيده آلوده به ميكروب انتقال پيدا مى كند.
- ۵- اين بيمارى در انسان علائمى چون : تب، ضعف، درد، عرق، زردى چهره يا يرقان، اسهال استفراغ ومننژيت دارد.
- ۶- تب مالت در دام ها باعث سقط جنين مى شود.

برای پیشگیری از ابتلا به این بیماری نکات زیر را رعایت کنید:

- الف - شیر را به مدت ۲۰ دقیقه بجوشانید.
- ب - پنیر را قبل از مصرف به مدت ۲ تا ۳ ماه در آب نمک نگهداری کنید.
- ج - سعی کنید که به هیچ عنوان با حیوانات مبتلا تماس برقرار نکنید.
- د - حیوانات و دامها را قبل از ابتلا به این بیماری واکسینه کنید.
- هـ - رعایت مواردی نظیر: تمیز نگهداشتن آغل ها، ضد عفونی کردن آغل ها بوسیله آب آهک، پنجره دار کردن آغل ها، جداسازی آغل گاوها و گوسفندها از هم و همکاری خود روستائیان با اداره دامپزشکی نیز کارهای ضروری به شمار می آیند.



معاونت امور اجتماعی